

GE552Y190/191/195/196 (GE552-2)



Water
Management

Contaltri per acqua sanitaria per centralizzazione M-Bus via cavo

Scheda tecnica
0474IT 11/2022



GE552Y190, GE552Y195
ACQUA FREDDA



GE552Y191, GE552Y196
ACQUA CALDA

Contaltri per acqua sanitaria GE552-2, a getto unico, quadrante asciutto, con uscita ad impulsi per remotizzazione dei dati. Valore di portata iniziale molto basso e possibilità di installazione orizzontale o verticale. Forma compatta per installazione in luoghi chiusi o di difficile accesso.

➤ Versioni e codici

| CODICE | ATTACCHI | INTERASSE DI MONTAGGIO [mm] | TIPO DI ACQUA SANITARIA | CENTRALIZZAZIONE |
|-----------|------------------|-----------------------------|-------------------------|---|
| GE552Y190 | DN15 G 3/4" M | 110 | Fredda | Uscita impulsiva (contatto REED) per centralizzazione M-Bus via cavo |
| GE552Y191 | DN15 G 3/4" M | 110 | Calda | |
| GE552Y195 | DN20 G 1" M | 130 | Fredda | |
| GE552Y196 | DN20 G 1" M | 130 | Calda | |



GIACOMINI
WATER E-MOTION

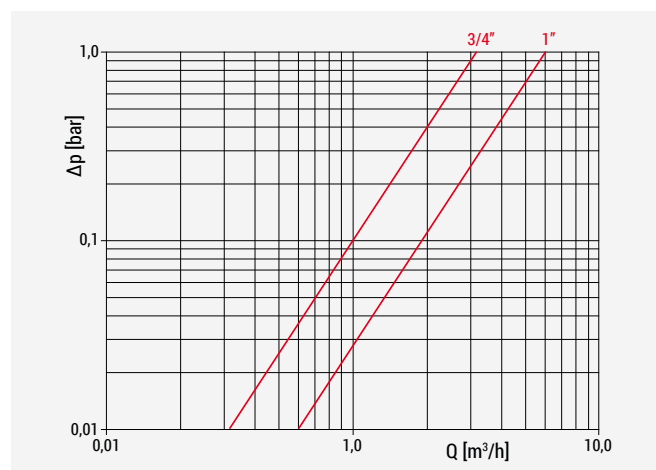


Giacomini S.p.A.
Via per Alzo 39, 28017 San Maurizio d'Opaglio (NO) Italia
consulenza.prodotti@giacomini.com
+39 0322 923372 - giacomini.com

► Dati tecnici

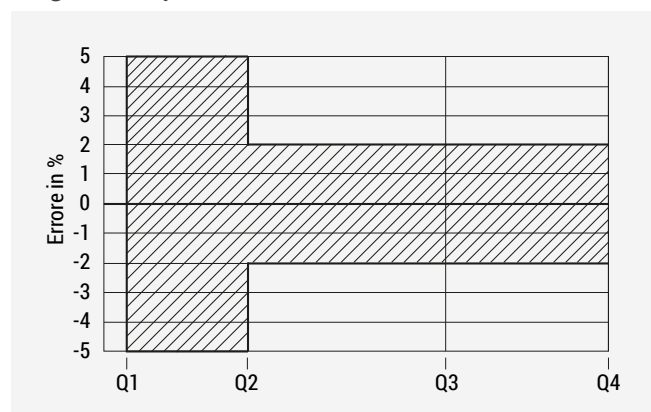
- Temperatura massima di esercizio:
30 °C per contaltri acqua fredda sanitaria
90 °C per contaltri acqua calda sanitaria
- Pressione massima di esercizio: 16 bar
- Possibilità di montaggio orizzontale o verticale
- Quadrante con totalizzatori meccanici con lancette per consumi parziali e per presenza flusso
- Uscita ad impulsi con predisposizione M-Bus
(1 impulso = 10 litri)
- Marcatura CE (conformità direttiva MID)

Perdite di carico



| CODICE | Kv |
|-----------|-----|
| GE552Y190 | 3,2 |
| GE552Y191 | 3,2 |
| GE552Y195 | 6,0 |
| GE552Y196 | 6,0 |

Diagramma qualitativo dell'errore



GE552Y190, GE552Y191 (3/4")

| INSTALLAZIONE | Q3 [m³/h] | Q1 [m³/h] | Q2 [m³/h] | Q4 [m³/h] |
|---------------|-----------|-----------|-----------|-----------|
| Orizzontale | 2,5 | 0,031 | 0,05 | 3,1 |
| Verticale | 2,5 | 0,063 | 0,1 | 3,1 |

Q2 / Q1 = 1,6

Q3 / Q1 = 80 (installazione orizzontale)

Q3 / Q1 = 40 (installazione verticale)

GE552Y191, GE552Y196 (1")

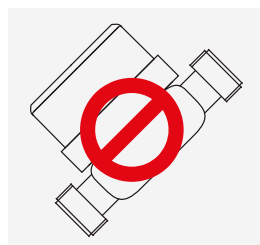
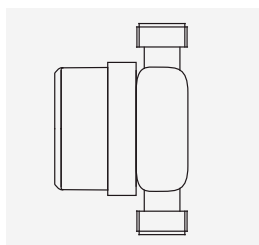
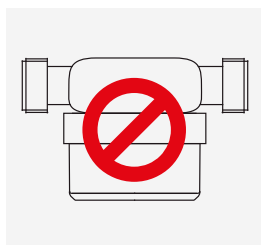
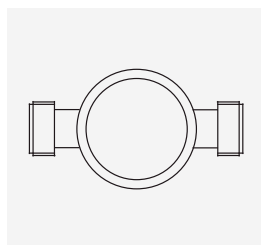
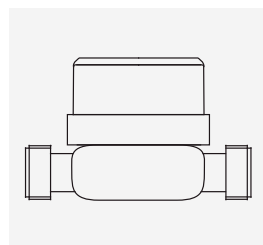
| INSTALLAZIONE | Q3 [m³/h] | Q1 [m³/h] | Q2 [m³/h] | Q4 [m³/h] |
|---------------|-----------|-----------|-----------|-----------|
| Orizzontale | 4,0 | 0,05 | 0,08 | 5 |
| Verticale | 4,0 | 0,1 | 0,16 | 5 |

Q2 / Q1 = 1,6

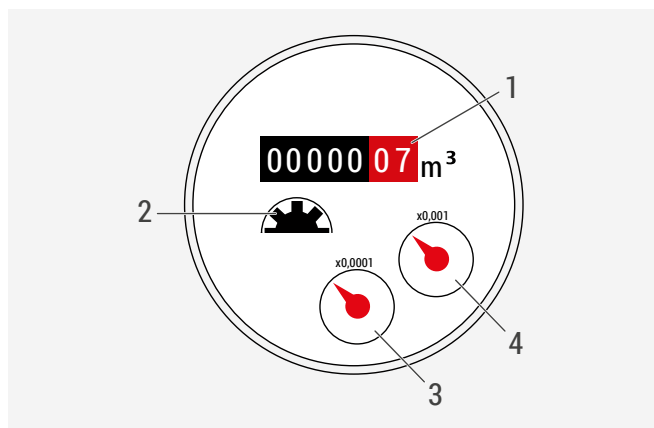
Q3 / Q1 = 80 (installazione orizzontale)

Q3 / Q1 = 40 (installazione verticale)

► Posizioni di installazione consentite



► Funzionamento



- | | |
|---|--|
| 1 | Totalizzatore meccanico a 7 cifre per la lettura del consumo cumulato (valore massimo 99999,99 m³) |
| 2 | Indicatore rotativo per il controllo della presenza del flusso |
| 3 | Totalizzatori per indicazione del consumo corrente in litri (1 giro = 0,1 litro) |
| 4 | Totalizzatori per indicazione del consumo corrente in litri (1 giro = 1 litro) |

Il contalitri è composto da una sezione di misura della portata in ottone nichelato che ospita la girante a getto singolo e da un totalizzatore protetto da una copertura trasparente in materiale plastico.

L'ingresso dispone di un filtro per trattenere le impurità di maggiori dimensioni ed evitarne l'ingresso nella camera di misurazione.

Il totalizzatore a 7 cifre visualizza il consumo di acqua sanitaria cumulato; è di tipo meccanico e non necessita di alcuna alimentazione.

Un indicatore rotativo segnala la presenza di flusso, mentre un totalizzatore indica il consumo corrente in litri.

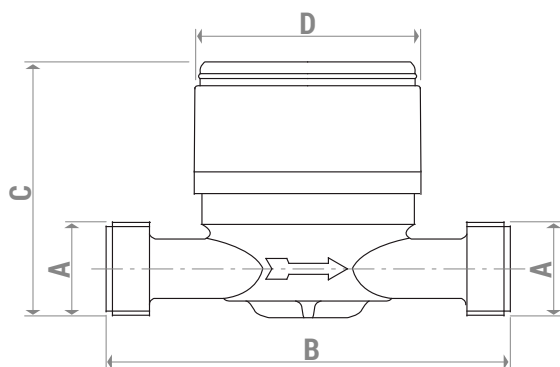
L'apparecchio è dotato di un'uscita impulsiva; 1 impulso corrisponde ad un volume di 10 litri.

Un cavo di collegamento lungo 1,4 m permette il collegamento del contalitri a un'interfaccia che traduce gli impulsi in un valore di consumo che può essere codificato e trasmesso mediante il sistema M-Bus, per la lettura remota e la centralizzazione dei dati di consumo.

► Centralizzazione dati

È possibile remotizzare i dati dei contalitri tramite i contatori di energia **GE552** e i componenti di centralizzazione **GE552-4**.

► Dimensioni



| CODICE | ATTACCHI A | B [mm] | C [mm] | D [mm] |
|-----------|---------------|-----------|-----------|-----------|
| GE552Y190 | G 3/4" M | 110 | 76 | 66 |
| GE552Y191 | G 3/4" M | 110 | 76 | 66 |
| GE552Y195 | G 1" M | 130 | 79 | 66 |
| GE552Y196 | G 1" M | 110 | 79 | 66 |

⚠ AVVERTENZA. Lasciare uno spazio minimo di 30 mm necessario all'installazione.

► Conformità alla Direttiva MID

Se adoperati per transazioni commerciali, i contatori di energia sono classificati come strumenti di misura soggetti alle regole della metrologia legale. I contatori GE552-2 sono conformi ai requisiti della Direttiva 2014/32/EU relativa agli strumenti di misura (Direttiva MID - Measurement Instrument Directive), recepita in Italia per mezzo del Decreto Legislativo 2 febbraio 2007, n. 22 (Gazzetta Ufficiale n. 64 del 17 marzo 2007). Il certificato di conformità DE-07-MI001-PTB010 è stato rilasciato dall'istituto di metrologia PTB (Physikalisch-Technische Bundesanstalt).

✎ **NOTA.** La marcatura metrologica supplementare è riportata sul frontale di ogni apparecchio di fianco al marchio CE ed è costituita da una "M" affiancata alle ultime due cifre dell'anno di apposizione della marcatura iscritti in un rettangolo.

► Riferimenti normativi

- Marcatura CE
- Direttiva MID (2014/32/EU)

► Testi di capitolato

GE552Y190

Contaltri acqua fredda sanitaria a getto singolo. Attacchi G 3/4" M. DN15. Uscita ad impulsi per possibile remotizzazione dei dati, uscita ad impulsi K=10 L/impulso. Portata permanente Q₃ 2,5 m³/h. Interasse di montaggio 110 mm. Temperatura massima di esercizio 30 °C. Pressione massima di esercizio 16 bar. Marcatura CE (conformità direttiva MID).

GE552Y191

Contaltri acqua calda sanitaria a getto singolo. Attacchi G 3/4" M. DN15. Uscita ad impulsi per possibile remotizzazione dei dati, uscita ad impulsi K=10 L/impulso. Portata permanente Q₃ 2,5 m³/h. Interasse di montaggio 110 mm. Temperatura massima di esercizio 90 °C. Pressione massima di esercizio 16 bar. Marcatura CE (conformità direttiva MID).

GE552Y195

Contaltri acqua fredda sanitaria a getto singolo. Attacchi G 1" M. DN20. Uscita ad impulsi per possibile remotizzazione dei dati, uscita ad impulsi K=10 L/impulso. Portata permanente Q₃ 4,0 m³/h. Interasse di montaggio 130 mm. Temperatura massima di esercizio 30 °C. Pressione massima di esercizio 16 bar. Marcatura CE (conformità direttiva MID).

GE552Y196

Contaltri acqua calda sanitaria a getto singolo. Attacchi G 1" M. DN20. Uscita ad impulsi per possibile remotizzazione dei dati, uscita ad impulsi K=10 L/impulso. Portata permanente Q₃ 4,0 m³/h. Interasse di montaggio 130 mm. Temperatura massima di esercizio 90 °C. Pressione massima di esercizio 16 bar. Marcatura CE (conformità direttiva MID).

⚠ **Avvertenze per la sicurezza.** L'installazione, la messa in servizio e la periodica manutenzione del prodotto devono essere eseguite da personale professionalmente abilitato, in accordo con i regolamenti nazionali e/o i requisiti locali. L'installatore qualificato deve adottare tutti gli accorgimenti necessari, incluso l'utilizzo di Dispositivi di Protezione Individuale, per assicurare la propria incolumità e quella di terzi. L'errata installazione può causare danni a persone, animali o cose nei confronti dei quali Giacomini S.p.A. non può essere considerata responsabile.

♻ **Smaltimento imballo.** Scatole in cartone: raccolta differenziata carta. Sacchetti in plastica e pluriball: raccolta differenziata plastica.

ℹ **Altre informazioni.** Per ulteriori informazioni consultare il sito giacomini.com o contattare il servizio tecnico. Questa comunicazione ha valore indicativo. Giacomini S.p.A. si riserva il diritto di apportare in qualunque momento, senza preavviso, modifiche per ragioni tecniche o commerciali agli articoli contenuti nella presente comunicazione. Le informazioni contenute in questa comunicazione tecnica non esentano l'utilizzatore dal seguire scrupolosamente le normative e le norme di buona tecnica esistenti.

♻ **Smaltimento del prodotto.** Alla fine del suo ciclo di vita il prodotto non deve essere smaltito come rifiuto urbano. Può essere portato ad un centro speciale di riciclaggio gestito dall'autorità locale o ad un rivenditore che offre questo servizio.